

# Bulletin Municipal

Année 2026 / Mai - Juin n° 3

Lieu Saint Amand: Un village où il fait bon vivre

## Sommaire

### Page 1

Informations communales

### Pages 2 et 3

La Porte du Hainaut - SIAVED

### Page 4

Santé - Social - Petite enfance

### Page 5

CPAM

### Pages 6 à 9

Retour sur les festivités

### Page 10

Retour sur la culture

### Page 11

Sport - Retour sur les sports

### Pages 12 à 15

Festivités à venir

### Pages 15 à 21

Jeunesse

### Pages 22 à 24

Travaux - Environnement

### Page 25 à 27

Remontons le temps

### Page 28 et 29

Informations médiathèque

### Pages 30 à 32

Informations des associations



## Edito

Chères Lieu Saint Amandinoises, chers Lieu Saint Amandinois,

Je tiens à vous exprimer ma gratitude pour la confiance renouvelée que vous m'avez accordée en m'élisant, pour un troisième mandat à la tête de notre commune.

Ce résultat est avant tout celui d'un travail collectif, mené avec engagement, accessibilité et sens des responsabilités. Il témoigne de votre attachement aux actions menées et à la vision que nous portons ensemble sur notre village.

Je mesure pleinement les attentes qui sont les vôtres.

Soyez assurés que je poursuivrai ce mandat avec la même détermination que les précédents, en restant à votre écoute et en œuvrant chaque jour pour le bien-être de toutes et tous.

Les années à venir seront l'occasion de continuer à faire évoluer notre commune, en relevant les défis qui se présenteront à nous, avec pragmatisme et ambition.

Encore merci de votre confiance.

Bien fidèlement,

Le Maire,  
Jean-Michel DENHEZ.

## Horaires d'ouverture de la mairie (du 1<sup>er</sup> avril au 30 septembre)

Du Lundi au Vendredi de 8h30 à 12h et de 13 h30 à 17h30. Le samedi de 10h à 12h. Fermée le samedi pendant les vacances scolaires.



**MAIRIE EXCEPTIONNELLEMENT FERMÉE LES SAMEDIS 2 ET 9 MAI**

## Pharmacie de garde

Pour connaître la pharmacie de garde, vous pouvez appeler le

**08 25 74 20 30**

Il vous suffira de donner votre code postal pour connaître la pharmacie de garde la plus proche.  
(appel à 0.15 centimes la minute)

PHARMACIES  
DE GARDE



### ENCOMBRANTS



Afin de garder vos rues propres,  
le SIAVED propose un service gratuit

2 SOLUTIONS POUR VOS ENCOMBRANTS

1

#### L'APPORT EN DÉCHÈTERIES

Privilégiez la déchèterie en fonction de vos besoins : horaires, types de déchets acceptés et adresses disponibles sur notre site internet à l'adresse suivante : <https://www.siaved.fr/nos-decheteries>

#### LA COLLECTE SUR RENDEZ-VOUS 2

- Prenez rendez-vous au : **09 69 39 10 89** (appel non surtaxé) du lundi au samedi de 08h à 18h (délai d'intervention sous 3 semaines) ou via le formulaire sur l'application SIAVED Infos.
- Indiquez les objets à collecter et le volume que cela représente. (3m<sup>3</sup> maximum par enlèvement, soit environ 3 petites remorques de voiture.)
- Un rendez-vous vous sera proposé. Il faudra sortir les encombrants devant votre domicile, sans gêner la circulation, le jour de la collecte avant 08h.

Service gratuit et limité à 2 demandes par an et par foyer.

0 800 775 537  
[www.siaved.fr](http://www.siaved.fr)

La Porte  
du Hainaut  
Communauté  
d'agglomération  
Sud-est



## COLLECTE DE VOS DÉCHETS



### Changement des heures de passage



Les conteneurs doivent être sortis  
la veille au soir (dès 18h)  
et rentrés une fois la collecte effectuée  
dans les meilleurs délais.



RETROUVEZ VOS CALENDRIERS  
SUR L'APPLICATION SIAVED INFOS  
ou sur le site Internet [www.siaved.fr](http://www.siaved.fr)

SERVICE COLLECTE  
**0 800 775 537** Service à appel  
gratuit

[www.siaved.fr](http://www.siaved.fr)



La Porte  
du Hainaut  
Communauté  
d'agglomération  
Sud-est

CITEO DÉCHÈTRES, MÉTIERS ET PAPIERS





## COLLECTE DES DÉCHETS DE JARDIN / DÉCHETS VERTS



### LES CONSIGNES À RESPECTER POUR ÊTRE COLLECTÉ

- Les branches ne doivent pas excéder 1 m et doivent être mises en fagot lié avec de la ficelle naturelle.
- Les déchets de jardin doivent être déposés dans des contenants adaptés à la collecte.
- Les déchets de jardin doivent être sortis la veille au soir.
- Le volume de dépôt autorisé est de 2m<sup>3</sup> par foyer et par collecte.

**!**  
Pour rappel, si vous déposez vos déchets de jardin après le passage du camion, aucun rattrapage ne pourra être effectué.



### CONTENANTS AUTORISÉS



#### LES CONTENANTS À USAGE UNIQUE

- Sac en papier compostable (Kraft)
- Caisse carton brune



#### LES CONTENANTS RÉUTILISABLES

- Sac de jardin réutilisable
- Poubelle ronde et tonneau équipés de poignées
- Seau, bassine et caissette



### LES DÉCHETS AUTORISÉS



#### LES DÉCHETS ACCEPTÉS

- Tonte de pelouse
- Fleurs fanées
- Feuilles d'arbres et d'arbustes
- Tailles de branches d'arbres et d'arbustes n'excédant pas 1m de long



### LES CONTENANTS INTERDITS

- Sac poubelle en plastique
- Bac de collecte des ordures ménagères, du tri sélectif ou du verre
- Contenant sans poignées
- Big bag



Sac plastique



Bac de collecte



Contenant sans poignée



Big Bag



### LES DÉCHETS INTERDITS

- Déchets alimentaires
- Tous types de contenant (jardinières, pot de fleurs...)
- Souches
- Tous les déchets non-végétaux



Vrac



Souches



Autres déchets : terre, briques, gravats, ...

N° Vert 0 800 775 537

[www.siaved.fr](http://www.siaved.fr)

**Tous les jeudis à partir du 30 avril jusqu'au 12 novembre.**

## Horaires d'été de la déchèterie de Neuville sur Escaut.

(du 1er avril au 31 octobre)

Lundi : 13h30-18h

Mardi - Mercredi - Jeudi : 8h30-12h / 13h30-18h

Vendredi - Samedi : 8h30-18h

Dimanche: 8h30-12h

Fermée le Vendredi 1er mai - Vendredi 8 mai - Jeudi 14 mai - Lundi 31 mai - Mardi 14 juillet - Samedi 15 août



## SANTÉ

### Médecins

Renaud PANZANI - Marine FLAMENT -  
Marie CAVILLON-DECAESTECKER  
Pôle Médical Tél: **03.27.31.11.58**

**Horaires du secrétariat téléphonique : de 8h à 12h  
et de 14h à 15h.**

### Infirmière

Aurélié DESFORGES - Pôle Médical  
Tél : **06.99.54.17.48**

### Ergothérapeute

Solène BERA - Pôle Médical - Tél : **06.84.57.17.18**

### Orthophoniste

Cindy LEMAIRE - Pôle Médical - Tél : **06 41 92 12  
33** - Sur rendez-vous

### Pédicure-Podologue

Théo LEVANT - Pôle Médical - Tél : **07.88.94.71.57**

### Hypnothérapeute / Sophrologue / Sexothérapeute / Psychopraticien

Michel VEREPT - Pôle Médical  
Tél : **07.87.18.98.88** - Sur rendez-vous  
(Hypnothérapie - Hypnoanalgésie (douleurs) -  
Sophrologie - Sexothérapie - Thérapies psychocor-  
porelles Adultes et enfants)




### Infirmière

Jessica SEMAILLE - 2 bis avenue de Bouchain  
Tél : **03.27.27.77.18**

## CONNAISSEZ VOTRE TAUX DE SUCRE



### DÉPISTAGE DU DIABÈTE À LIEU ST AMAND

-  **Mardi 5 mai - de 7 h 30 à 11 h 30**
-  **MSP Pôle Médical - 13 chemin des Biefs**
-  **Gratuit - Sans rendez-vous - Dès 40 ans**

## SOCIAL

### Permanence assistante sociale

Prendre rendez-vous auprès de **Mme Magali GAJEWSKI - UTPAS DENAIN-BOUCHAIN - Tél: 03 59 73 26 60**

### Permanence CARSAT (ex CRAM)

Prendre rendez-vous en appelant le 3960. Vous munir de votre n° de sécurité sociale. (liquidation retraite personnelle ou de réversion).

## PETITE ENFANCE

**Centre PMI** - au Pôle médical de la Ferme Delloye.

Consultation Infantile de 9h à 12h, le quatrième vendredi du mois.

**Assistantes maternelles agréées:** liste disponible en mairie.

### LA P'TITE CHRYSALIDE

Crèche - avenue de la république 59111 Lieu Saint Amand.

Les enfants peuvent être accueillis du lundi au vendredi de 7h à 19h00.

Renseignements auprès de Mme BRAZZO 07 49 01 39 20

microrechelsa@gmail.com



## Votre carte européenne d'assurance maladie

Vous partez bientôt en vacances en Europe, en Suisse ou au Royaume-Uni ? Voyagez en toute sérénité en commandant votre Carte Européenne d'Assurance Maladie au moins 15 jours avant votre départ. Elle facilite la prise en charge de vos éventuels soins médicaux nécessaires durant votre séjour.

Cette carte est valable 2 ans et elle est individuelle : chaque membre de la famille doit avoir la sienne, y compris les enfants de moins de 16 ans. Départ dans moins de 15 jours ? Demandez via le compte ameli un certificat provisoire de remplacement, valable 3 mois. Il est utilisable dans les mêmes conditions que la carte.

Pas encore de compte ameli ? Créez-le dès maintenant sur [ameli.fr](https://ameli.fr)

Vous pouvez aussi télécharger l'application ameli dans l'App Store ou dans Google Play Store.



### Commander sa CEAM

Commandez-la via **votre compte ameli**, rubrique « Mes démarches » puis « Commander une Carte Européenne d'Assurance Maladie »

Pour en savoir plus : rendez-vous sur [ameli.fr](https://ameli.fr)

## Mon espace santé, le carnet de santé numérique

Mon espace santé est un service public en ligne qui permet de stocker et partager ses données de santé en toute sécurité. Grâce à ce service, chacun peut suivre et préserver plus facilement sa santé.

**La confidentialité de vos informations est totalement garantie.**

**Vous décidez de la visibilité des documents hébergés sur Mon Espace Santé.**

Prenez votre santé en main grâce à Mon espace santé :

### Votre dossier médical

Pour garder tous vos documents de santé à portée de main. Vos informations sont accessibles et protégées

### Votre messagerie sécurisée

Pour échanger avec vos professionnels de santé et transmettre vos documents, dans le respect du secret médical. Vous n'avez plus besoin de vous déplacer.



### Votre agenda médical

Pour regrouper vos rendez-vous et recevoir des rappels de dépistage et vaccination. Fini les oublis.

### Un catalogue de services et d'applications

Pour trouver des services de qualité et de confiance référencés par les pouvoirs publics. Prenez soin de vous en toute confiance.



### Activer Mon espace santé

Sur ordinateur, tablette ou smartphone, rendez-vous sur [monespacesante.fr](https://monespacesante.fr) et cliquez sur « Activer Mon espace santé ».

L'application Mon espace santé est disponible sur l'App Store et Google play pour encore plus de simplicité. Téléchargez-la sur votre smartphone.

Pour en savoir plus : rendez-vous sur [ameli.fr](https://ameli.fr)

3646

Service gratuit  
+ prix appel


## Pâques à l'école

La poule et le lapin de Pâques ont fait une joyeuse surprise aux élèves le 3 avril au matin en venant distribuer, dans chaque classe, les chocolats offerts par la municipalité. Les enfants ont accueilli ces visiteurs un peu particuliers avec de grands sourires. La poule et le lapin, accompagnés de leurs paniers bien garnis, ont parcouru les salles de classe pour remettre à chacun un délicieux chocolat accompagné de quelques œufs. Cette initiative, généreusement proposée par la municipalité, a permis d'apporter un moment de convivialité et de gourmandise au sein de l'école. Les élèves, ravis, ont vivement apprécié cette attention qui marque l'arrivée du printemps et des fêtes de Pâques. Un grand merci à la municipalité ainsi qu'à nos sympathiques distributeurs pour cette belle surprise qui restera un agréable souvenir pour tous !



## Week-end de pâques - La rando des œufs

Le parc des sources et la place verte ont été retenus cette année par Rando 111 pour le lâcher des œufs factices.

L'enthousiasme des enfants pour la collecte a encore une fois été débordant, de même que la montée sur la scène de la salle Jean Fourmentraux pour récupérer leurs paniers bien garnis de chocolats.

Merci à Marie-Ange, à la municipalité, au comité de Rando 111 pour leurs contributions à la réussite de cette manifestation ainsi qu'à la présence des parents qui ont accompagné leurs chérubins.



## Week-end de pâques - Le défilé carnavalesque

Le Lundi 06 Avril à 10h, le carnaval a débuté sous la halle, sous un beau soleil.

Nous avons défilé dans les rues du village accompagnés de l'harmonie Municipale, du CAL, des majorettes d'Hordain, des Anges du Diable d'Alizay de Normandie, de la Compagnie des Ours et de la compagnie du Marching Band de Frais Marais.

Tous ont su mettre une ambiance festive et nous ont offert un spectacle magnifique.

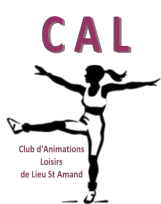
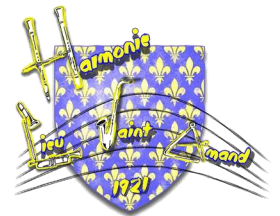
Les festivités se sont poursuivies dans la salle Jean Fourmentaux.

A l'issue des prestations, un vin d'honneur a été offert par la Municipalité.

Merci à vous d'avoir été aussi nombreux pour les applaudir.



L'Harmonie  
de Lieu Saint Amand



Le Club d'Animation  
Loisirs de  
Lieu Saint Amand



Les Majorettes  
d'Hordain



# La Compagnies des Ours & Les Anges du Diables



## Le Marching Band de Frais Marais



## Salon d'arts plastiques

Le salon d'arts plastiques s'est déroulé le week-end du 6, 7 et 8 mars. Notre invitée d'honneur était Nadège LERAY, fidèle exposante depuis de nombreuses années. Cette année nous avons accueilli une cinquantaine de sculpteurs en céramique et métal. L'école Charlemagne Brisville a de nouveau participé à l'exposition pour le plus grand bonheur des enfants. Pour clore l'exposition chaque jour un concert a été donné. A noter, pour dimanche l'association ReGGards qui a terminé ce salon en musique.

L'association remercie tous les participants. Merci à la municipalité pour le prêt de la salle Fourmentraux, merci à tous les bénévoles pour leur aide à l'accueil, au montage et au démontage. Un grand merci également à tout le personnel communal pour



## criterium de Lieu St Amand

## Grand prix de Lieu St Amand

### CRITERIUM LIEU ST AMAND

VENDREDI 22 MAI 2026

#### 1ère Épreuve

3ème cat : 1H et 2 tours  
4ème cat : 1H et 1 tour  
Féminines : 45 min et 2 tours

Circuit de 1.9 km

**Départ 18h15**



#### 2ème Épreuve

1ère cat : 1H et 5 tours  
2ème cat : 1H et 3 tours  
Cadets : 45 min

**Départ 19h30**

Dossards : à partir de 17h15 Avenue de la République  
Remise des récompenses après chaque arrivée  
Restauration sur place

Renseignements au 06 26 66 41 23



### GRAND PRIX CYCLISTE LIEU ST AMAND

Dimanche 24 Mai 2026

#### 1ère Épreuve

Poussins : 1 tour soit 3.8kms  
Pupilles : 2 tours soit 7.6kms  
Benjamins : 3 tours soit 11.4kms  
Minimes : 7 tours soit 26.6kms

Circuit de 3.8kms  
Draisienne à 11h50

#### 2ème Épreuve

2ème cat : 18 tours soit 68.4kms  
4ème cat : 15 tours soit 57kms  
Féminines : 12 tours soit 45.6kms

**Départ 13h30**



**Départ 12h15**

#### 3ème Épreuve

3ème cat : 17 tours soit 64.6kms  
1ère cat : 19 tours soit 72.2kms  
Cadets : 12 tours soit 45.6kms

**Départ 15h15**

Dossards : à partir de 11h15 Rue Louis Pasteur  
Remise des récompenses après chaque arrivée  
Restauration sur place, Barbecue

Renseignements au 06 26 66 41 23



## La randonnée cyclotouriste

Malgré une météo peu clémente le dimanche 5 avril au matin, le club des Gentlemen a quand même réussi à réunir 202 cyclos sur ses différents parcours.

Les participants ont apprécié le cadre et le fléchage malgré un vent assez fort. Merci à tous.



## Les commémorations

### Cérémonie en hommage aux déportés et résistants le Dimanche 26 avril 2026

11h00 : rassemblement rue Jean Dewez à l'Église,  
11h15: départ du défilé avec l'Harmonie vers le monument aux morts. Remise de gerbes et discours.

À l'issue du défilé, le verre de l'amitié sera offert par la municipalité en mairie.



### Vendredi 1<sup>er</sup> mai 2026 - Fête du Travail

*11h00 : Rassemblement face à la mairie,*

*11h15 : Départ du défilé avec l'Harmonie vers le monument aux morts, dépôt de gerbes. Remise des diplômes du travail et vin d'honneur salle Jean Fourmentraux.*



### Vendredi 8 mai 2026

#### 81<sup>ème</sup> anniversaire de la Victoire du 8 mai 1945

**11h00:** Rassemblement rue du 8 mai 1945,

**11h15:** Départ du défilé avec les Anciens Combattants, l'harmonie et les enfants de l'école Charlemagne Brisville vers le monument aux morts Remise de gerbes et discours. À l'issue du défilé, le verre de l'amitié sera offert par la municipalité à la salle Jean Fourmentraux.



### Jeudi 18 juin 2026

*Appel historique du Général de Gaulle du 18 juin*

**17h00:** Rassemblement face à la mairie

**17h15 :** Départ du défilé vers le monument aux morts.

**Remise de gerbes et discours.**

**À l'issue du défilé, le verre de l'amitié sera offert par la municipalité en mairie.**





Commune de  
Lieu Saint-Amand

Jeudi 14 mai 2026 de 8h00 à 14h00

Inscription à  
l'accueil de la Mairie  
jusqu'au Samedi 10 mai

**Pêche  
à la Truite**  
**GRATUITE**

Places limitées  
à 45 pêcheurs

Petite restauration  
sur place.

DECOUVERTE DE L'ÉTANG  
Que vous soyez pêcheur ou non,  
que vous disposiez de matériel ou pas  
(une dizaine de petites cannes ainsi que le  
nécessaire de pêche vous seront prêtés)

Les prises seront partagées  
entre les inscrites à l'issue  
de l'apéritif offert par  
la municipalité à 14h00

Ouvert à tous les Lieu-Saint-Amandinois et  
Lieu-Saint-Amandinoises quel que soit l'âge.  
(Les enfants de moins de 12 ans devront  
obligatoirement être accompagnés d'un adulte)

IPNS

# Fête des Mères

## Samedi 30 mai 2026

Salle Jean Fourmentaux

Ouverture des portes à 14h30 / Spectacle à 15h00

**Concernant les mamans inscrites et excusées, merci de vous présenter à l'accueil de la mairie à partir du Mardi 2 juin aux horaires d'ouverture et munie de votre coupon de retrait pour retirer votre cadeau .**

## Fête communale de juin

# LIEU SAINT AMAND DU CASSE



Permission de nuit  
aux débitants  
de boissons

**Samedi 6**  **Dimanche 7**  
**et Lundi 8 juin 2026**

**Des tickets de manège gratuits  
pour les enfants de 1 à 16 ans  
habitants la commune ou scolarisés à  
l'école seront distribués en mairie  
à partir du mercredi 3 juin 2026**

IPNS

## FÊTE DU PAVÉ Samedi 6 juin 2026

Buvette et restauration sur  
place tenues par RANDO 111

Dés 11h00  
rue Marcel Prouver



Concert avec

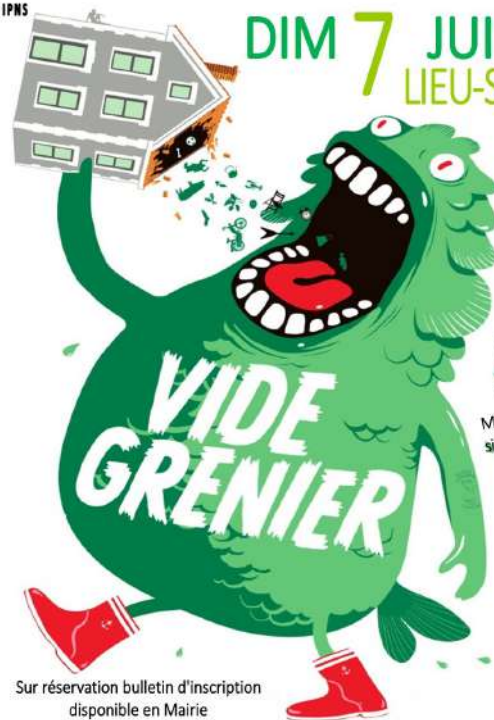


IPNS



IPNS

## DIM 7 JUIN 2026 LIEU-ST-AMAND 8h / 15h



1€  
le mètre  
Réservation minimum 5 m  
Majoration de 1€ le mètre  
si inscription le jour même

CENTRE  
DU  
VILLAGE

Sur réservation bulletin d'inscription  
disponible en Mairie

Renseignements: 07 81 83 74 13 - 06 07 81 90 23

Permanence

Salle Chevalier

Rue des Écoles à Lieu-St-Amand

Samedi 30 mai 2026

de 9h00 à 11h00

Organisé par



## Samedi 06 juin 2026 Concours de Pétanque

Inscription au  
bungalow de la  
pétanque

dés 14h30  
Jet de but  
à 15h



Organisé par



IPNS



*Concert*  
de l'*Harmonie*  
*Dimanche 7 juin 2026*  
à 18h30  
à la salle  
*Jean*  
*Fourmentraux*

*Participation des jeunes*  
*de la formation musicale*  
*Remise de médailles*




ipns

Bar **Le Welcome** Tabac  
10 Rue Louis Pasteur - 59111 Lieu Saint Amand

**Dimanche 7 juin 2026**  
à midi  
**JAMBON À LA BROCHE**  
SUR RESERVATION AU WELCOME



## Activités de la garderie

Les enfants ont fabriqué de jolies créations pour le carnaval et pâques.



## L'école Charlemagne Brisville

### Visite au site du SIAVED

Les 2 classes de CM1/CM2 de l'école sont allées le mardi 17 mars 2026 au SIAVED à Douchy les Mines. La classe de Mme Delbecq est restée au pavillon pédagogique du SIAVED pendant que la classe de M Ségard est allée visiter le centre de tri. Nous étions la première classe à pouvoir entrer dans ce centre ! Puis nous avons inversé... Les activités étaient de qualité et les élèves ont appris beaucoup de choses de façon ludique !



## Le carnaval sur le thème des contes

Cette année, le carnaval s'est déroulé à l'école le jeudi 26 mars sur le thème des contes : petits chaperons rouges, pirates, princesses, chevaliers, loups et autres animaux, se sont croisés le temps des jeux, d'un défilé et d'un goûter pour le bonheur des petits et des grands ! Le lapin de Pâques a participé avec bonheur à cette manifestation. Le soleil a également apporté sa contribution en illuminant pendant une heure la cour de récréation.



**Mme BRODKA - CP**

**Mme QUINT - CE1**

**Mme TRAN - CE2**

**Mme DELBECQ - CM1**

**Mr SEGARD - CM2**

## Salon d'Arts Plastiques

Les élèves de l'école primaire Charlemagne Brisville sont toujours ravis de venir voir l'exposition qui se tient chaque année à la salle des fêtes du village. Ils peuvent ainsi découvrir différentes œuvres, de styles, de tailles et de supports variés : des portraits, des natures mortes, des paysages, des sculptures et même des œuvres recyclées! C'est également une chance et une fierté de pouvoir participer en exposant également leur travail parmi tous les artistes."



## Semaine de la presse

Durant la semaine du 23 au 27 mars, les élèves de CM2 et CM1 se sont lancés dans une expérience : Devenir journaliste. Ils sont devenus reporters le temps d'une enquête d'investigation sur la disparition (fictive) de fauves au zoo de Nançay. Le but était de réaliser un « flash info » filmé.



Durant cette semaine nous avons reçu le lundi et mardi la Voix du Nord. Ce fut un apprentissage intéressant !



## USEP Handball

Une rencontre USEP de handball a eu lieu le jeudi 02 avril 2026.

Le matin, 15 équipes de CM2 se sont affrontées en jouant 3 matchs. D'autres activités étaient prévues pour patienter : Tennis de table, quizz sur le hand... Les élèves étaient aussi parfois arbitres. La classe de M Ségard a remporté la coupe !

Les CM2 étaient fiers ! Enzo a reçu la coupe de Nicole, membre du comité USEP de Lieu St Amand.



L'après-midi ce fut le tour des CM1. Ils ont terminé troisième !  
Bravo à tous ces sportifs.





Commune de  
Lieu Saint Amand

*Ouvert aux enfants de 4 à 13 ans  
Priorité aux enfants de Lieu-Saint-Amand*

ipns

# Centre de loisirs du 06 au 24 juillet 2026

*Lundi - Mardi - Mercredi - Jeudi - Vendredi  
de 9h à 17h*

*Garderie le matin de 7h30 à 9h*

*le soir de 17h à 18h30 (inscription à la semaine)*

*Dossier d'inscription à retirer en mairie  
à partir du 18 mai 2026.*

*Retour des dossiers du 26 mai au 12 juin 2026  
pour les Lieu Saint Amandinois et  
du 8 au 12 juin 2026 pour les extérieurs.*

*Tout dossier incomplet sera refusé*

LIEU SAINT AMANDINOIS	Montant à la semaine	Montant à la semaine avec garderie
QF : 0 à 500	23 €	33 €
QF : 500 à 800	25 €	35 €
QF : 800 à 1200	27 €	37 €
QF > 1200	30 €	40 €



EXTERIEUR	Montant à semaine	Montant à la semaine avec garderie
QF : 0 à 500	69 €	79 €
QF : 500 à 800	71 €	81 €
QF : 800 à 1200	73 €	83 €
QF > 1200	75 €	85 €

**Attention: règlement uniquement par chèque**

Le Nord  
fait ses Jeux ! | Nord  
le Département est là

Extérieurs : tout enfant n'étant pas rattaché à 1 foyer fiscal à Lieu Saint Amand (Nourrice, grand-parent ne sont pas considérés comme domiciliés à lieu Saint Amand). Ces nouveaux tarifs s'appliquent également aux

**DU 20 AU 29 JUILLET 2026**

**RÉSERVÉ AUX JEUNES DE 14 À 17 ANS**

ET POUR LES JEUNES AYANT 14 OU 18 ANS DANS LE MOIS DU VOYAGE

### **Hébergement**

« Village des peintres au pays de la fée Mélusine » à Vouvant, charmante cité médiévale au cœur de la Vendée intérieure et à une heure des côtes atlantiques.

- ▶ **1 JOURNÉE AU PUY DU FOU**
- ▶ **1 JOURNÉE AU FUTUROSCOPE**
- ▶ **1 JOURNÉE AU PARC AQUATIQUE O'GLISS PARK**
- ▶ **½ JOURNÉE À LA BASE DE LOISIRS CHASSENON**
- ▶ **BAIGNADES, TOURNOIS SPORTIFS, ANIMATIONS ET VEILLÉES**

Bulletin d'inscription joint ou disponible en Mairie à déposer avant le vendredi 29 mai uniquement à l'accueil de la Mairie. Pas de dépôt dans la boîte aux lettres.



# SÉJOUR ADOS

*Le séjour coûte 1 095€ par enfant*

*La participation demandée aux familles est de*

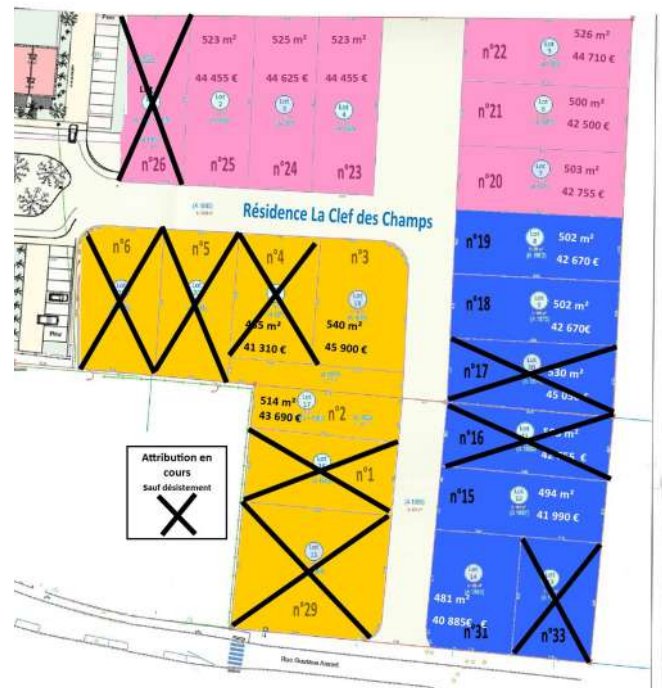
**110 €**

## Lotissement rue Gustave Ansart « La clé des champs »

Rappelons que la commercialisation des terrains est en cours.

Vous pouvez aller chercher un plan en Mairie et faire un courrier d'intention avec vos choix en indiquant par ordre de priorité pour chaque lot choisi :

- le numéro de voirie, le numéro de lot et le prix.
- Un choix de terrain dans chaque couleur
- Prix de vente 85€/m<sup>2</sup>



## Aménagement Paysager rue Ansart

L'aménagement paysager a débuté par la pose de la clôture et la réalisation d'une jardinière.

Des plantations viendront orner le pourtour de la clôture et rempliront la jardinière.

Une pelouse complètera cet aménagement au travers de laquelle un cheminement piéton sera réalisé.



## Réaménagement du local poubelle au complexe sportif

Afin de mieux ranger les poubelles et d'éviter des poubelles mises de manière anarchique, l'agencement a été repensé.

Une clôture avec pause de claustra permettra de fermer visuellement cet espace

Les consignes de tri seront également réaffichées.



# CONCOURS DES MAISONS FLEURIES

**2 CATÉGORIES  
FACADE ET  
BALCON  
ET  
GRANDE  
SURFACE**

**INSCRIPTION  
JUSQU'AU 29  
MAI 2026**

---

**Bulletin d'inscription  
disponible en mairie**



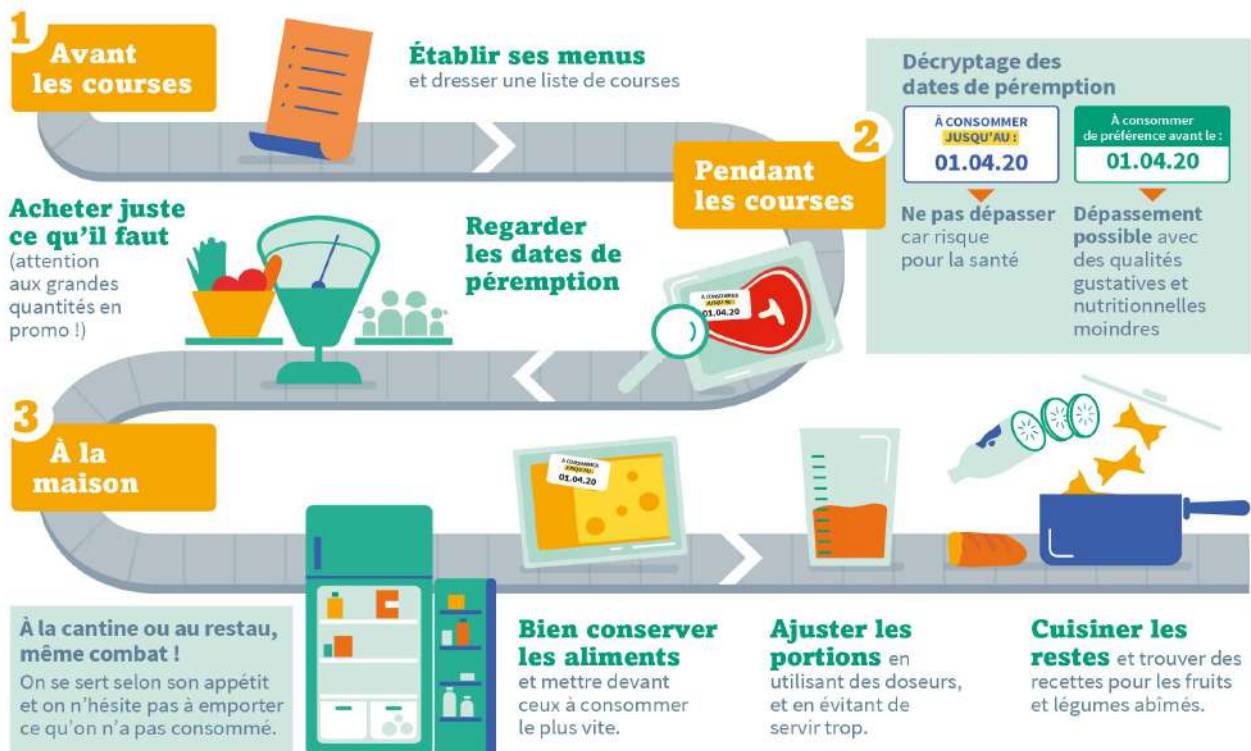
Les lauréats distingués trois années consécutives parmi les premiers seront « hors concours » pendant un an à condition que le niveau de fleurissement soit maintenu. Ils seront visités par le jury et invités à la cérémonie de remise des cadeaux. Tous les participants gagneront un panier garni dont la valeur sera différente en fonction du classement.

# COMMENT TRAQUER LE GASPILLAGE ALIMENTAIRE ?

## LE GASPILLAGE EST UNE RÉALITÉ



## DES SOLUTIONS ANTI-GASPI À TOUTES LES ÉTAPES



## PREUVE QUE ÇA MARCHE !



Une opération nationale menée par l'ADEME et 3 associations de consommateurs (CSF, CLCV, Familles Rurales).



**243 foyers accompagnés** pour appliquer les solutions anti-gaspi.

**- 59 % de gaspillage alimentaire !**  
 Les foyers passent en moyenne de 25,5 à 10,4 kg gaspillés par an et par personne, soit 30 repas économisés. 3 mois après l'opération, les foyers continuent d'appliquer les bons gestes.

**POUR ALLER PLUS LOIN**

Guide **Manger mieux, gaspiller moins**  
 Article **Pourquoi gaspillons-nous autant de nourriture ?**  
 Fiche **Ma recette anti-gaspi**



**Le Meilleur déchet est celui que l'on ne produit pas !**

## Remontons le temps

### Les anciens cabaretiers ou cabaretières de Lieu-Saint-Amand

Professions indiquées dans les recensements du village en 1931 et 1946

Dossier réalisé par Michel Prouveur et Jean-Pierre MERESSE en 2026

Il n'a pas été facile d'établir cette liste. Veuillez nous excuser pour les éventuels oublis, erreurs ou imprécisions. Beaucoup de nos anciens qui ont connu ces bistrotts ne sont hélas plus là pour témoigner.

**Cabaretier** : personne qui tenait un cabaret, un petit café. **Synonymes** : bistrot (populaire) - cafetier.

*En province, les cabarets deviennent des bistrotts (estaminets dans le Nord Pas de Calais) et connaissent un formidable développement. Puis ils ont été mis à mal par les guerres et renversés notamment par l'arrivée de la télévision dans les foyers vers 1945.*

*En 1931, lors du recensement, il y avait 811 habitants à Lieu-St-Amand. On dénombrait 18 bistrotts soit un établissement pour 45 habitants.*

**Généralités**: Autrefois, les cafés occupaient une place essentielle dans la vie du village. Il n'y en avait pas un seul, mais plusieurs. Chacun avec son ambiance et ses habitués. On s'y retrouvait après le travail, le dimanche après la messe, ou lors des fêtes locales.

Ces bistrotts n'étaient pas seulement des lieux où l'on buvait un verre : c'étaient de véritables lieux de vie. On y jouait aux cartes, on y échangeait des nouvelles, on y discutait de la vie du village. Les anciens racontaient leurs souvenirs, les plus jeunes écoutaient, et tout le monde se connaissait.

Avec le temps, ces bistrotts ont peu à peu disparu. Les modes de vie ont changé, les gens se déplacent davantage et se rencontrent moins souvent au même endroit. Pourtant, ces anciens cafés restent très présents dans la mémoire des habitants, car ils symbolisent une époque où le village était un lieu de rencontre quotidien et de partage.



### Les activités pratiquées dans les bistrotts de Lieu-Saint-Amand

Les bistrotts étaient des lieux de vie. On y jouait aux fléchettes, aux cartes (belote et surtout manille). Il y avait régulièrement des concours. On y jouait au javelot sur cible. Le bistrot, appelé de nos jours Le Welcome, avait son propre pas de tir. Dans le bistrot n°13 sur le plan, un accordéon animait les après-midis et soirées, les samedis et dimanches.

On s'y retrouvait avant ou après le travail et le dimanche après la messe.

C'était des centres de vie ouvrière et des espaces de convivialité.

Des jeux et animations du 14 juillet avaient lieu au départ de certains cafés comme chez Bernardine (bistrot n°1 sur le plan)

Lors des ducasses, il y avait un stand attenant. Certains cafés servaient de siège officiels à des sociétés colombophiles, à une fanfare ou à un club de javelot...

Les bistrotts étaient souvent tenus par les femmes car leurs maris avaient un autre travail.

*Parler des anciens bistrotts du village, c'est donc aussi parler de la vie sociale d'autrefois, des liens entre les habitants et de l'importance des lieux simples où se construisait la convivialité.*

Les plans ci-dessous du Pavé et du centre du village sont numérotés pour situer les bistrotts



**1** Etablissement tenu par **Bernardine PROUVEUR** née en 1887 à Bouchain (femme de Joseph CARPENTIER maçon et pompier au village) situé aux 4 et 4bis avenue de Bouchain face à la rue Pasteur.

Une photo (fournie par Michel Prouveur) prise devant le bistrot dit BERNARDINE le 14 juillet 1924 avant le départ de la course en sacs.



**2** Etablissement tenu en 1931 par **Elise LIENARD** née en 1904 à Iwuy (femme de Charles Louis Jérôme DECLERCQ coureur cycliste belge et coureur) situé à l'angle de la rue Marcel Prouver et au 5 de l'avenue de Bouchain, près du garage Renault.

Les différents tenanciers ou tenancières connus du bistrot appelé **La Bectance**, **Le Barantic** ou **Le Pavé de Lieu** suivant les époques sont : **Odile LEMPEREUR**, **Marie LANGLET**, **Elise LIENARD**, **Emilienne TURPAIN**, **Clémence COQUELET**, **Marc LAURENT**, **Marcel LEGER** qui l'avait racheté, avait appelé le bistrot Le BARANTIC parce qu'il y avait installé des antiquités, **M et Mme Jean-Pierre KOEHL** l'ont tenu de 2005 à 2007 et autres.....

*Ci-contre à gauche une vieille photo du bistrot que pour plus de commodité nous appellerons récente.*



**3** Etablissement tenu par **Marie LANGLET** née à Avesnes le Sec en 1897, située avenue de Bouchain et également tenu par **Vve Céline PROUVEUR-REGNIER**

**4** Etablissement tenu par **Clorinthe CARDON** née en 1882 (femme de Camille CARPENTIER né à Avesnes le Sec, maçon) bistrot-épicerie qui était situé au 27 avenue de Bouchain.

**5** Etablissement tenu par **Marie-Thérèse LANGLET** née en 1872 (femme de Emile DELERUE né à Noyelles sur selle, maçon) situé avenue de Bouchain, côté gauche de l'ancienne ruelle qui reliait la rue des Biefs au Pavé. Puis tenu par **Jeanne Victoria CARDON** née en 1895 (femme de Henri DELCROIX) son père Modeste CARDON était cabaretier et ouvrier en huile.

**6** Etablissement tenu par **Mélanie DUPAS** née en 1911 à Wavrechain sous Faulx (femme de Paul DUBOIS, menuisier) situé 45 avenue de Bouchain à la droite de l'ancienne ruelle citée précédemment. Ce bistrot était le lieu de rendez-vous le midi des salariés des entreprises proches qui pouvaient s'y restaurer.

**7** Etablissement tenu par **Marie-Louise BERTEUIL** née en 1878 à Escaudoevres (femme de Florent DELDIQUE né à Saint Quentin, meunier) situé près de l'établissement de Mélanie Dupas (à la place de l'ancienne maison d'Emile Ramette)

**8** Etablissement tenu par **Veuve Marie Joséphine HERBIN** née en 1874 (femme de Emile François RAOU maréchal-ferrand) belle-mère de Désiré Popieul qui était le père d'Edouard Popieul du Centre équestre « La Calèche Avesnoise » à Avesnes le Sec. Il était situé à l'angle de la rue Calmette et de la rue de la Grenouille (Contrairement à ce qui est indiqué sur la carte, la rue de la Grenouille démarre à partir de la rue Calmette).

Au 18ème siècle, dans cette même habitation, **Hubert TOURNOIT** y tenait une auberge.

**9** Etablissement tenu par **Berthe DAMBRINE** et **Gilbert OBLED** originaires d'Iwuy. Il était situé rue du Maréchal Foch. Gilbert était également Maréchal-ferrand. **On pouvait y jouer au javelot sur cible.** Ce bistrot a été le siège du club de volley-ball.

*Sur la photo ci-dessous à droite (fournie par Aline Desmaretz) on reconnaît de gauche à droite Fernande Dupas, la patronne Berthe, Jules Desmaretz, Fernand Dupas.*



**10** Etablissement tenu par **Adélaïde POULAIN** née en 1902 à Marquette en Ostrevant (femme de Alphonse TISON forgeron et Maréchal-ferrand) situé au 2 rue Pasteur, Habitation en pierres d'Avesnes le Sec appelée « l'arbre vert ». Ils étaient les grands-parents paternels de Paul-Henri et Pierre-Marie Tison.

**11** Etablissement dit Le Welcome de nos jours, situé au 10 rue Pasteur, le seul bar, brasserie, tabac du village encore en activité à ce jour. Il a été tenu dans l'ordre par **Veuve Lydie RAOU-LEMAIRE** née le 4 juin 1877 à Cambrai (femme de Léandre Joseph RAOU), ensuite par leur fille **Marguerite Lydie RAOU mariée à Georges Arthur EMIRGAND.**



*Lydie Lemaire Léandre Raout Marguerite Raout Georges Emirgand*

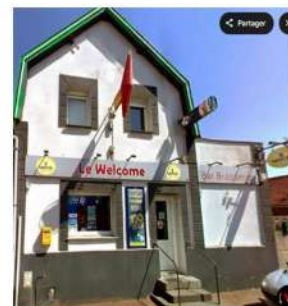
*Ci-dessus : les premiers tenanciers du Welcome : Lydie Lemaire avec Léandre Raout, ensuite leur fille Marguerite mariée à Georges Emirgand.*

Les suivants : **Nicolas Roger**, **Louis Gosse**, **Giovanni Di Fabrizio**, **Frédéric Darras**, et **Laura Decourtray (depuis 2017)**. Ce bistrot a été le siège du club de football.

**C'était également le siège du club de javelot sur cible de Lieu-St-Amand dans les années 1970-80**



*Dans ce bistrot, il y avait un club de javelot sur cible. Il évoluait même dans un championnat régional. Avant de devenir une discipline sportive, ce jeu traditionnel du Nord était pratiqué dans les clubs, cafés et dans les ducasses. Le javelot est une grosse fléchette avec une pointe en acier pesant entre 300 et 400 g et un plumet (plumes de dindes). Le joueur lance le javelot vers une cible placée à 8 mètres. La cible est un carré (40 cm x 40 cm) avec le centre situé à 80 cm du sol. La cible comporte deux cercles concentriques (bagues) : le petit cercle à un diamètre de 6 cm et le grand cercle mesure 21 cm.*





**Le club de javelot sur cible** (les « javeloteux » de Lieu-St-Amand) qui n'existe plus depuis une quarantaine d'années, a commencé ses activités à Lieu-Saint-Amand lorsque Nicolas ROGER tenait le bistrot avec son épouse Colette ROUSSIEZ. Nicolas ROGER était le président du club.

*Quelques rares photos du club de javelot fournies par Dominique ROGER le fils du Président du club.*



*Sur la photo ci-dessus on voit Nicolas Roger avec son fils Dominique et sa belle-fille Marie-Agnès. Sur la photo en haut à droite on reconnaît de gauche à droite : Lucien Lavalée, Joseph Derche, Nicolas Roger, Marc Lecerf de Bouchain et les 2 fils de Nicolas Roger, Dominique et Olivier. On reconnaît Henri Tangle sur la photo en bas à droite.*



Remise de récompenses lors d'un concours de javelot lors de la ducasse



Exemplaire de Licence de Javelot de la FFJ.

**12** Etablissement tenu par **Odile LEMPEREUR** née en 1891 (femme de Jules PROUVEUR) situé rue Pasteur face à la résidence Charles Dupas. Et ensuite, elle a tenu le café La Bectance au n°2 sur le plan.

**13** Etablissement tenu par **Angèle SORLIN** née en 1882 à Rieux en Cis (femme de Désiré DORGE, bourrelier) situé à l'angle de la rue Pasteur et de la rue Victor Hugo. **Argentine DUFOUR** reprit le bistrot après Mme Sorlin. Chez Mme DUFOUR il y avait des soirées accordéon les samedis et dimanches.



**14** Etablissement tenu par **Julienne LEMPEREUR-DELIEGE** née en 1898 (femme de Alphonse LEMPEREUR et grand-mère de Christian, Michel, Daniel et Marilyne Lempereur), situé au 17 rue Pasteur près de la ruelle Delloye. Le père de Julienne: Pierre Louis Deliége était également cabaretier.

**15** Etablissement tenu par **Lucie REGNIER** situé à l'angle de la rue Pasteur et de la rue des biefs (côté parking actuel du pôle médical) avant que Marius Cardon ne le rachète pour en faire son habitation.

**16** Etablissement tenu par **Marie Joseph HERBIN** née en 1882 (femme de Cyrille DORGE) situé à l'angle de la rue Victor Hugo et de l'avenue de la république en face de la médiathèque. Ce bistrot appelé le **café de la mairie** a ensuite été tenu dans les années 1950 par **Emilienne TURPAIN** qui a exercé par la suite à La Bectance n°2 sur le plan. Emilienne TURPAIN était également foraine. Un salon de coiffure tenu par **Michel RABA** attenait au bistrot. Le bistrot a également été tenu par **Alfred VOORSPOELS** et **Marie TISON** (qui ont, par la suite, tenu un magasin d'électroménager un peu plus loin dans l'avenue de la république).

**Jeannette PISKOREK** et **Robert SAUTIER** qui ont repris le bistrot avaient ajouté une salle de jeux.

Ensuite il y a eu une boulangerie (un dépôt de pains alimenté par Richard Décrouet, boulanger à Douchy les Mines).

**17** Etablissement tenu par **Marie Agnès RICHARD** (femme de Félicien SENECHAL mariage en 1907) situé rue de l'église, face à l'église, café dénommé **La Renaissance**.

Pour information : il y avait Alphonse LEGRAND qui tenait un débit de tabac dans cette même rue.

**18** Etablissement tenu par **Marie LEMPEREUR** née le 27 avril 1876 à Lieu-Saint-Amand (femme de Aimé Benjamin CAVRO né le 22 novembre 1886, boulanger) situé rue de la Louvière (appelée rue de la Tannerie sur le recensement de 1931). Marie Joseph Boury la mère de Marie Lempereur était également cabaretière. Lorsque Henri FRANCHOMME, le beau fils de Marie Lempereur et Aimé Benjamin Cavro, reprit la boulangerie avec son fils Victor, le bistrot a fermé. Jean DEWEZ, connu pour son passé de résistant, a repris la boulangerie en 1949.

Un cabaretier nommé **SOYEZ** était cité dans la notice historique de 1925, mais pas d'indication sur l'endroit où se situait son bistrot.

**Jean-Baptiste BEAUMONT** dit Achille BEAUMONT né en 1829 était cabaretier et surveillant de ferme. Pas d'indication sur l'endroit où se situait son bistrot.

Sources : Archives départementales recensement de 1931 et 1946, Wikipédia, Google Maps, Généanet. ChatGPT. Merci à Henri Lempereur, Paul-Henri Tison, Patrick Bacquet, Dominique Roger pour leurs précieux concours.

**Les bistrotts et cafés français, véritables symboles de la culture hexagonale, sont au cœur d'une initiative visant à les inscrire au patrimoine culturel immatériel de l'humanité par l'UNESCO**

## LA MEDIATHEQUE COMMUNAUTAIRE VOUS INFORME

### Nous contacter

Médiathèque communautaire  
rue des écoles  
59111 LIEU-SAINT-AMAND  
03 27 09 12 64  
contact@mediatheque-lieu-st-amand.fr  
<http://www.mediatheques-porteduhainaut.fr/>  
Facebook : Médiathèque communautaire de Lieu-Saint-Amand

### Nos horaires

Mardi : 14h00 – 18h00  
Mercredi : 10h00 – 12h00 et 14h00 – 18h00  
Jeudi : fermé (accueil des classes)  
Vendredi : 14h00 – 18h00  
Samedi : 10h00 – 12h30 et 14h00 – 18h00

## LES ANIMATIONS RÉCURRENTES (Gratuit sur inscriptions)



### AUTOUR D'UN CAFÉ (un vendredi/mois)

**Vendredi 29 mai et 26 juin - 14h30 - Ados/Adultes - 2h** Échanges et partages autour des derniers livres lus, des derniers films vus, des derniers albums écoutés, des dernières expositions visitées...un moment en toute simplicité et convivialité autour d'un café...ou d'un thé !



### LES BOTTES DE 7 LIEU(-SAINT-AMAND) (un samedi/mois)

**Samedi 9 mai et 13 juin - 11h - Petite enfance - 40 min** Lectures, jeux de doigts, comptines, éveil sonore et musical pour les enfants de la naissance à 4 ans et leurs familles. Notre mascotte le Chat Botté de Lieu St Amand vous donne rendez-vous un samedi par mois pour chanter et pour écouter de belles histoires !!



### LISONS - COUSONS (un samedi/mois)

#### **Samedi 9 mai et 13 juin - Ados/Adultes - 1h30**

Vous êtes passionnés de couture ou vous souhaitez vous initier ? Nous vous proposons un atelier pour concevoir et créer un doudou pour la nuit de la lecture.



### LISONS - NOUNOUS (un mercredi/mois)

#### **Mercredi 27 mai et 24 juin 10h30 - Petite enfance - 45 minutes**

Vous êtes assistante maternelle dans la commune de Lieu-Saint-Amand ? La médiathèque vous propose une animation (éveil musical, lecture, motricité etc...) 1 mercredi matin par mois en compagnie de vos enfants en garde.



### LISONS - CRÉONS (un mercredi/période)

#### **Mercredi 24 juin 15h - Jeunesse à partir de 5 ans - 1h30**

Atelier manuel autour du livre afin de développer la créativité et l'imagination.

### A 4 PATTES DANS LES LIVRES (un vendredi/mois)

#### **Vendredi 22 mai et 5 juin 10h - Petite Enfance 45 min -**

Lectures, comptines, éveil musical à la motricité en partenariat avec la crèche de Lieu-Saint-Amand





## AUTOUR DU NUMÉRIQUE (Gratuit sur inscriptions)

### ATELIER « MINETEST » Par Trézorium - Samedi 2 mai - 14h30 - Jeunesse

Dans cet atelier les enfants vont découvrir Minetest en s'amusant ! Plusieurs thématiques peuvent être abordées : du patrimoine à la chasse aux trésors dans son quartier !



### PERMANENCE « ACCOMPAGNEMENT INDIVIDUEL AU NUMÉRIQUE »

Par les médiateurs numériques de la Porte du Hainaut

Mercredi 20 mai à partir de 10h - Ados/Adultes

Des permanences vous sont proposées sur rendez-vous pour vous aider dans vos démarches numériques. Sur rendez-vous et inscription sur créneau de 30 min.



### ATELIER « STOP MOTION » Par Trézorium - Mercredi 17 juin - 14h30 - Jeunesse

Un atelier d'initiation au cinéma d'animation en stop motion : son histoire, des exemples de film, la création d'un scénario puis la prise de vue & la création du mini-film. Aussi appelé l'animation image par image ou l'animation en volume, le stop motion est une technique qui permet à partir d'objets immobiles pris en photo de créer une vidéo animée.

## TEMPS FORTS « Culture Globe» (Gratuit sur inscriptions)



### ATELIER « TRAVAIL DU PAPIER » Par Yvan Vuong

Samedi 23 mai - 14h30 - Parents/enfants à partir de 8 ans

Dans le cadre de la programmation annuelle «Culture globe», Venez expérimenter, lors de cet atelier parents/enfants, la technicité et l'émotion qui vous prolongera dans l'art traditionnel du Japon et de l'origami.



### CONCERT « VARIÉTÉITALIENNES » Par Noi Per Caso

Vendredi 12 juin 19h - Tout public

Dans le cadre de la programmation annuelle intitulée "Culture globe", venez apprécier les standards de vos chansons italiennes préférées lors de cette soirée animée par le collectif musical "Noi per caso".

## «CE QUI NOUS LIE» par les médiathèques de l'Ostrevant (Gratuit sur inscriptions)



### LES VENDREDI CINÉS : VENDREDI DE L'ANIMÉ

Vendredi 29 mai - 19h30 - Tout public - 2h00 (deux vendredi/an)

Dans le cadre des vendredis ciné, venez apprécier la projection d'un film d'animation.



### CULTURE CLUB

Samedi 30 mai 10h30 - Ados/Adultes - 2h00 (un samedi/mois)

Venez échanger autour des découvertes littéraires, musicales, cinématographiques et vidéoludiques en toute simplicité et avec beaucoup de convivialité.

## Ok chorale



Informations des associations

### L'Association Familiale

Nous vous informons qu'il reste quelques places pour le voyage à FERRYLAND.

**INSCRIPTION JUSQU'AU SAMEDI 8 MAI 2026.**



## L'USEP



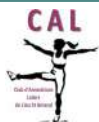
**Vendredi 13 février** avec la participation de l'USEP de Wasnes au Bac et l'USEP de Lieu Saint Amand, la classe de CE2 de Madame TRAN ainsi que l'école de Wasnes au Bac ont participé à la journée handisport à la salle de sport. Ils ont pu être mis en condition face au handicap dans les fauteuils roulants pour la pratique du badminton avec Bruno (champion de France 2025 de para badminton) et Marjorie Cat (joueuse). Puis avec Mathias (4 français de boccia) et son assistant David qui leur ont fait découvrir la pétanque assise avec gouttière. Ils ont pu également pratiquer dans différents ateliers le volley assis, torball, parcours sensoriels. Après cette journée bien remplie, l'USEP a offert le goûter et tout le monde est reparti content. Merci aux bénévoles.



**Le mardi 10 mars**, rencontre USEP contes athlétiques à Lieu saint Amand avec différentes écoles maternelles Bouchain (Albert DOUAY), Wasnes au Bac et Wavrechain sous Faux et la classe de Madame AIGUIER. Les enfants ont écouté la lecture de chaque Conte et participé à différents ateliers de parcours ou de lancer. (Boucle d'or, haricot magique, trois petits cochons, le petit tailleur). Ils ont pu pique niquer sur place et apprécier le goûter offert par l'USEP avant de repartir en classe. Merci aux bénévoles pour cette journée.



## Club d'animation Loisirs



Le C.A.L a organisé son festival de danse le samedi 14 mars 2026, 5 clubs extérieurs ont participé à notre festival, nous remercions la municipalité, les bénévoles, les jeunes permis et toutes les personnes présentes. Nous vous donnons rendez-vous l'année prochaine.



## Don de sang

### Lieu Saint Amand

**Mercredi 1er juillet de 15h à 19h**  
**Salle Jean Fourmentraux**  
**Avenue de la République**



### Haspres

**Vendredi 29 mai de 15h à 19h**  
**Salle polyvalente « Le relais de la Poste »**  
**9 place Gabriel Péri**  
**(près du magasin Carrefour express)**

**SANG, PLASMA,  
 POUR DONNER  
 BAH C'EST  
 AUSSI SIMPLE  
 QUE...**



Un rendez-vous,  
 ça se prend en 3 clics.  
 Ou en scannant  
 ce QR code ! Facile...

Mairie de Lieu Saint Amand - Avenue de la République / Tél : 03 27 35 70 00 - [www.mairie-lieu-saint-amand.fr](http://www.mairie-lieu-saint-amand.fr)

HORAIRES DE LA MAIRIE : Du lundi au vendredi de 8 h 30 à 12 h et de 13 h 30 à 17 h 30